



# ALAUDA



REVISTA DE DIFUSIÓ DE LA  
**FUNDACIÓ PRIVADA ALOSA** LLEIDA  
ESTIU 2024 · NÚM. 9



LES PERSONES, IGUAL QUE LES AUS, SÓN DIFERENTS EN EL SEU VOL, PERÒ IGUALS EN EL SEU DRET A VOLAR

# ÍNDEX

## **3 : EL NIU D'ALOSA**

3 : L'estiu d'Alosa

## **4 : EL VOL D'ALOSA**

4 : Exposició dels 30 anys d'Alosa

6 : Espai d'acompanyament de l'àrea social

## **7 : LES ACTIVITATS D'ALOSA**

7 : Excursió a 'Las Golondrinas' del port de Barcelona

8 : La companyia Lo Niu participa en l'Esbaïola't 2024

10 : Sortida a Penelles del Centre d'Empresseguera

11 : Anem visitar el Museu del Mag Larí

12 : Els usuaris i les usàries de Sant Joan de Déu anem a la platja

## **13 : L'ENTREVISTA D'ALOSA**

13 : Entrevista a l'exdirectora, Ester Vila

## **15 : ENLAIRAMENT I DESCENS D'ALOSA**

15 : Altes i baixes a la Fundació

15 : Aniversaris





## L'ESTIU

Com sempre en aquesta època la Fundació no para. Tot i tenir la plantilla de treballadors amb torns per gaudir del merescut descans estiuenc, sempre es troben moments per fer les sortides amb els diferents grups.

# ALOSA

---

### **Què podreu trobar en aquest número?**

Aquest cop hi trobareu sortides de lleure a diferents llocs, que continuem amb l'exposició dels 30 anys i més...

També hi ha alguns canvis, com el de la direcció, de la qual hem gaudit durant aquests darrers anys.

Però sobretot veureu com tot continua funcionant per poder donar suport a la gran família d'Alosa.





## 4 · EL VOL D'ALOSA



Exposició al Centre Cívic de Balàfia

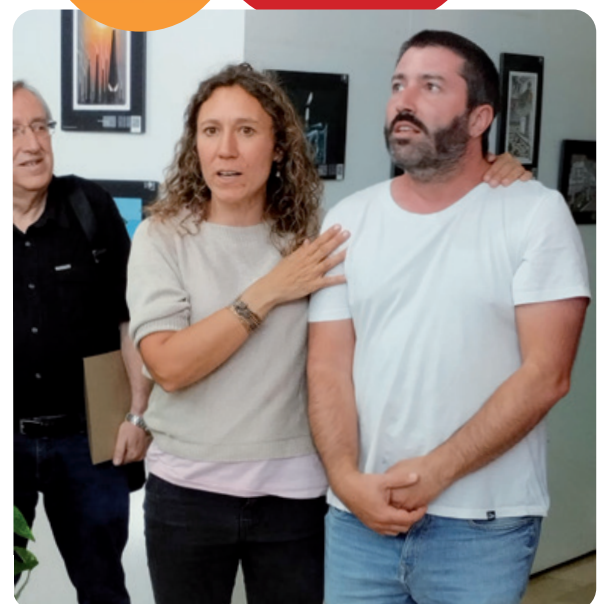


# EXPOSICIÓ DELS 30 ANYS D'ALOSA

I continuant amb la celebració dels 30 anys d'Alosa, aquest estiu l'exposició itinerant s'ha pogut veure en diferents centres i institucions de la ciutat.

S'ha perllongat la mostra que difon la nostra tasca, la nostra història, el nostre treball i els nostres projectes arreu de Lleida.

A primers de juny vam celebrar la inauguració al Centre Cívic de Balàfia, on va ser durant tot el mes.



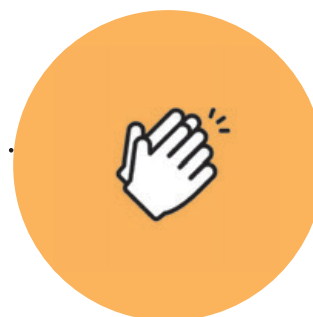
Exposició al Centre Cívic de Balàfia





Exposició a l'Espai Vallverdú d'Aspros

## EXPOSICIÓ DELS 30 ANYS D'ALOSA



Més endavant, a mig estiu, vam poder gaudir de tota l'exposició a l'Espai Vallverdú de la Fundació Aspros, a l'av. Joana Raspall de Lleida. I durant el calorós agost la vam poder veure al vestíbul de l'Hospital Universitari Arnau de Vilanova.

Realment, s'ha convidat a descobrir una mica més a tota la ciutadania de Lleida i del territori tota la feina que Alosa ha desenvolupat durant aquests llargs 30 anys.



Exposició al vestíbul de l'Hospital Universitari Arnau de Vilanova





# ESPAI D'ACOMPANYAMENT DE L'ÀREA SOCIAL



A la Fundació Alosa, els professionals de l'àrea social sovint s'enfronten a reptes importants en l'acompanyament de les persones.

Amb l'objectiu de tenir més eines per acompanyar millor els processos de cada persona, s'ha creat un espai d'acompanyament professional, on poden compartir experiències i buscar solucions conjuntes. Aquest espai està coordinat per María José Rosell, secretària general de Càritas Lleida i especialista en teràpia sistèmica. Un cop al mes, l'equip de l'àrea social es reuneix amb ella per parlar del que els preocupa i trobar noves eines i maneres d'actuar. Aquestes trobades són una oportunitat per reflexionar i obtenir una altra perspectiva sobre els casos i per poder veure les situacions amb més claredat. La María José aporta una mirada diferent, ajudant els professionals a entendre millor les situacions, tenint en compte l'entorn i les influències en les relacions. Aquest espai s'ha convertit en una eina molt valuosa per a l'equip de la Fundació Alosa. No només els ajuda a millorar la qualitat de l'atenció que ofereixen, sinó que també els proporciona un lloc segur on compartir, aprendre i créixer en la seva feina del dia a dia. D'aquesta manera, la Fundació continua treballant per oferir el millor a les persones que acompanya, alhora que cuida i dona suport als seus professionals.







# EXCURSIÓ A 'LAS GOLONDRINAS' DEL PORT DE BARCELONA

A les persones que atenem a la residència La Coma, els hem fet triar una sortida i han volgut anar a Barcelona. Així que ens hem organitzat i hem agafat les furgonetes per anar a la ciutat comtal.

Un cop allí hem pujat a 'Las Golondrinas' per veure la ciutat des del mar. Ha estat un viatge molt bonic i amb l'aire fresquet, que s'agraïa. Després hem dinat com uns senyors al costat del port i hem fet una passejada per fer baixar la coca-cola extra del dia i hem tornat al centre molt contents.

Ens encanta passar moments en què les demandes passen a segon terme. Així, ens mirem als ulls, fem bromes i riem plegats. Passar estones amb els referents, auxiliars i companys que estan en la mateixa situació que nosaltres ens agrada.





## 8 · LES ACTIVITATS D'ALOSA



## LA COMPANYIA LO NIU PARTICIPA EN L'ESBAIOLA'T 2024

La companyia de teatre Lo Niu ha tornat a participar en l'Esbaïola't 2024, el 17è Festival de Teatre de les Valls d'Àneu, a la població pirinenca d'Esterri d'Àneu. Hi va actuar el dissabte 13 de juliol.

Després de molt temps d'assaigs es va aconseguir preparar molt bé l'obra per participar en aquest festival.

Al festival i durant tot el cap de setmana a Esterri d'Àneu ens vam supercarregar de molt bones experiències. Totes les sensacions van ser molt positives.





## LA COMPANYIA LO NIU PARTICIPA EN L'ESBAIOLA'T 2024

I tot gràcies al fet que la representació de l'obra va anar molt bé i també hi va haver molta empatia i bona sintonia amb el públic. Tots vam gaudir molt.

L'afluència de gent va ser molt bona i tot el projecte ens anima a continuar treballant per poder participar en festivals de teatre social que es realitzen al territori amb companyies inclusives!

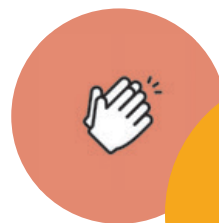
I també volem donar les gràcies a la nostra professora, l'Àngels Ribes, per treballar i compartir tot aquest curs amb nosaltres.

Llarga vida a la companyia de teatre Lo Niu!





## 10 · LES ACTIVITATS D'ALOSA



# SORTIDA A PENELLES DEL CENTRE D'EMPRESSEGUERA

I durant l'estiu no hem parat i hem continuat disfrutant de les sortides. Aprofitem el bon temps per gaudir del lleure! Aquesta vegada hem anat a Penelles. Ara us ho expliquem.

La sortida l'hem fet a Penelles amb els usuaris i les usuàries del Centre d'Empresseguera.

Hem anat a veure les pintures murals que han fet grafiters, muralistes i il·lustradors en diferents parets del poble. N'hi ha més de 150 a tota la localitat. Ha sigut molt interessant, divertit i gratificant.

I la sortida ha continuat amb un dinar tots plegats al @restaurantelgat de l'Associació Alba de Tàrraga.

Són experiències molt enriquidores i úniques per a tots i totes, ja que tothom està disposat sempre a compartir bons moments junts.







## ANEM A VISITAR EL MUSEU DEL MAG LARI



El 25 de juliol, amb les persones que acompanyem des de la Fundació de la Llar-Residència Casa Nostra de Sudanell, vam fer sortida d'estiu al poble de Castellserà (Lleida), a la Casa dels Àngels del Mag Lari, on vam poder gaudir d'un espectacle de màgia, visita del museu i recorregut per la casa encantada.

Tot seguit, un dinar de germanor al bar de les piscines del poble, d'on vam sortir molt satisfets i amb la panxa ben plena. Un dia amb sorpreses, rialles i estones compartides.

Volem agrair també la col·laboració dels voluntaris de la Fundació i la seva tasca d'acompanyament.





## 12 · LES ACTIVITATS D'ALOSA



# ELS USUARIS I LES USÀRIES DE SANT JOAN DE DÉU ANEM A LA PLATJA

I amb la calorada que ha fet aquest estiu,  
res millor que gaudir de l'aigua.  
És un bon moment per anar a la platja.



I així ho hem fet. A finals de juliol, sortida a la platja amb els usuaris i usuàries de Sant Joan de Déu.

Primer preguntem els seus interessos per fer una sortida conjunta i, com que aquest grup d'Almacelles són uns 'platjeros', hem anat a Coma-ruga a passar el dia amb els referents i els voluntaris de la Fundació.

Hi ha dos equips: els que volen banyar-se i els que prefereixen el xiringuito. I després ens trobem

tots per fer un menú en un restaurant i compartir les vivències.

Tenim la sort de comptar amb l'acompanyament de dos voluntaris, el Lluís i el Jaume, als quals els donem les gràcies. Amb el vostre suport tot és més fàcil i divertit.

És un goig veure'ls tan contents, tan xerraires i amb un gran somriure.







---

## ENTREVISTA A L'EXDIRECTORA D'ALOSA

# ESTER VILA

---

### **Si encara algú no et coneix, et pots presentar?**

Hola, soc l'Ester Vila.

Soc la germana gran de dos nenes i sempre he viscut a Lleida, tot i que amb la meva família vam fer el projecte de vida d'anar a viure a l'horta de Lleida i vivim amb vinculació al camp i contacte amb els animals.

Les meves aficions són la natació, ja que m'agrada practicar esport, també m'encanta el teatre i la cultura popular, i sempre he estat vinculada en el món de l'escoltisme com a infant, com a monitora i ara com a mare. Soc mare de 4 fills i m'encanta viatjar i passar aventures amb la família preciosa que tinc.

Em defineixo com una persona activa, entusiasta, a qui li encanta la relació amb diferents tipus de persones, ja que m'aporten molt aprenentatge i m'agraden molt les experiències noves i aprendre dels altres.

Penso que tothom té el seu lloc al món i té alguna cosa a dir i a aportar i m'encanta descobrir la llum de les persones.

Un dels meus defectes és que no controlo el temps, sempre penso que els dies tenen més de 24 hores i molts cops no calculo que el dia és limitat i faig tard a tot arreu. Hi, hi, hi!

Soc llicenciada en Dret i Magisteri i des del 2013 i he exercit el càrrec de direcció de la Fundació Alosa.

### **Quan vas entrar a Alosa? Pots explicar-ne els inicis?**

Vaig entrar en el moment que es va comprar el primer local de la Fundació, on el Patronat volia crear estructura d'equip humà, format per tres persones a mitja jornada. Recordo el segon dia portant caixes de papers d'un despatx d'Aspros al costat del Joan fins a les oficines de Joana Raspall. Allí començava una nova etapa de la Fundació i recordo posar molta il·lusió al projecte i aprendre molt de l'àmbit de la discapacitat anant a reunions de Dincat a Barcelona, coneixent cadascú de les persones que ateníem i el seu entorn. Per a mi era molt important posar cara i història de vida a cada usuari per poder acompanyar-lo en les seves necessitats. No va ser fàcil fer-me el meu lloc, però estic molt agraïda haver-ho fet al costat del Joan Escolar, una persona fantàstica que mai oblidaré.

### **Quina ha estat la teva feina a la Fundació Alosa?**

La meva tasca ha estat dirigir la Fundació i passar de ser un servei d'Aspros a una Fundació amb la seva pròpia personalitat i estructura. Jo m'encarregava de la part jurídica de les persones que atenem des dels inicis, dels procediments fins al seguiment, també acompanyava en la primera fase d'acollida fins al servei de planificació en el futur i coordinant el personal i les diferents activitats transversals de l'entitat.

## 14 · L'ENTREVISTA D'ALOSA



### ENTREVISTA A L'EXDIRECTORA D'ALOSA ESTER VILA

#### **Què és el que més t'agrada del que has fet?**

El que més m'ha agradat ha sigut conèixer molta gent diferent, tant professionals fantàstics del sector, molt entregats a la tasca social, com persones i famílies diverses, amb situacions complicades de gestionar, però totes elles aportant-me moltes ganes d'estar al seu costat i poder aportar el meu granet de sorra, fent que la vida els vagi millor. És una gran satisfacció personal.

#### **En el temps que hi has estat, quina ha estat l'evolució de l'entitat?**

Vaig començar que érem 78 persones ateses i tres treballadors i mig i tres patrons. Ara som 130 persones i un equip d'onze persones, cinc voluntaris i vuit persones de Consell Assessor.

El canvi més important ha sigut que vaig començar com un servei més d'Aspros i ara podem dir que la Fundació Alosa té una estructura, una sostenibilitat econòmica amb l'acreditació com a entitat de suport per la Generalitat i com a estructura humana i física pròpia i amb la seva personalitat, on atensem totes les famílies i les persones que ho necessiten. La coordinació amb Aspros continua sent excel·lent.

#### **Un moment que records amb especial afecte?**

Uff, són tants moments bonics i inoblidables. Els petits moments en què una persona que en uns inicis no es vol acompanyar pels nostres serveis i més endavant et venen a buscar i diuen que sort en té de nosaltres. Aquest moment és quan realment sento que Alosa és com un niu on els ocells amb el seu propi vol poden

acudir per trobar aixopluc quan ho necessiten. Aquest fet m'emociona i penso que és llavors quan s'estan fent bé les coses. Però potser destacaria el moment de la festa anual d'Alosa que hem fet els últims darrers anys, en què s'agrupen totes les persones que atensem en una tarda festiva i es veu per uns instants que som com una família molt nombrosa. És un moment molt especial que tots esperen viure any rere any.

#### **Quins reptes hi ha al davant?**

Continuar creixent sense perdre el tracte humà i personalitzat que ens defineix. Ser una entitat de referència a Lleida per la seva manera d'acompanyar les persones amb discapacitat i salut mental fent-ho de la manera amb més celeritat i professionalitat possible.

#### **Un bon consell seria...**

No deixar de posar al centre els interessos i les necessitats de les persones que atensem, ja que sense nosaltres no podrien defensar els drets que els pertanyen com a ciutadans de la millor manera possible.

#### **Un desig per a la família d'Alosa**

Espero continuar d'alguna manera vinculada a aquest projecte tan bonic per veure'l créixer i continuar veient aquesta família d'Alosa tan genial.

De cara als treballadors, que confiïn en la nova etapa de direcció per poder continuar treballant pel benefici de les persones que s'atenen.

La vida són canvis i cada moment ens esperen nous reptes i aventures engrescadores.

Entrevistador: Mateo Aventín (nou director d'Alosa)



# ALTES I BAIXES A LA FUNDACIÓ

Des de la Fundació volem donar la benvinguda o el comiat a aquelles persones que entren a formar-ne part o que la deixen pels motius que siguin, ja sigui una defunció o una baixa voluntària.



Hèctor R.



Miquel B.



És per això que en aquesta revista volem donar la benvinguda a **Hèctor R. i Miquel B.**

# PER MOLTS ANYS! FELICITATS!

Aniversaris de les persones usuàries de la Fundació Alosa

Els aniversaris són molt importants per a les persones.

És un senyal que creixem, tant en edat com en maduresa, valors i responsabilitat.

Per això, la Fundació vol destacar tots els aniversaris de les persones usuàries i creu rellevant posar a la revista d'Alauda els que s'han celebrat durant aquests mesos.

## Juliol

- Marga B.
- Francisco Javier C.
- Pilar C.
- Óscar M.
- Inmaculada L.
- Maria V.
- Joan A.

## Agost

- Montse M.
- Sisca G.
- Jaime P.
- Verónica S.
- Sorin-Mihai Z.
- Manuel P.
- Damián P.

## Setembre

- Joan R.
- Chelo P.
- Montserrat M.
- Paulino Ll.
- Héctor R.
- Carmen C.
- Jaime R.
- Mirela A.
- Eva A.
- David A.
- Desirée B.





# ALAUDA

**ALOSA**  
FUNDACIÓ SUPORT

Av. Miquel Batllori, 91 · 25001 Lleida · 973 11 80 60 · alosa@alosa.cat

[www.alosa.cat](http://www.alosa.cat)

Amb el suport de:



**Diputació de Lleida**  
La força dels municipis

