



ALAUDA

REVISTA DE DIFUSIÓ DE LA
FUNDACIÓ PRIVADA ALOSA LLEIDA
PRIMAVERA 2024 · NÚM. 8



LES PERSONES, IGUAL QUE LES AUS, SÓN DIFERENTS EN EL SEU VOL, PERÒ IGUALS EN EL SEU DRET A VOLAR

ÍNDEX

3 EL NIU D'ALOSA

3 La primavera d'Alosa

4 LES ACTIVITATS D'ALOSA

4 Celebració dels 30 anys d'Alosa

6 Pla formatiu del voluntariat d'Alosa

7 Dinar d'independents

9 Sortides de lleure

10 Companyia de Teatre Lo Niu al Festival Enre9

11 Les nostres estones de terrassa

13 Comencem les compres de roba d'estiu

14 L'ENTREVISTA D'ALOSA

14 Entrevista a Laura Consejo, coordinadora de l'Àrea social

15 ENLAIRAMENT I DESCENS D'ALOSA

15 Altes i baixes a la Fundació

15 Aniversaris



LA PRIMAVERA

Ja arriben els primers raigs de llum,
el dia s'allarga i ens activem,
els camps estan florits
i algun dia tenim sort i plou!
La primavera ha arribat.



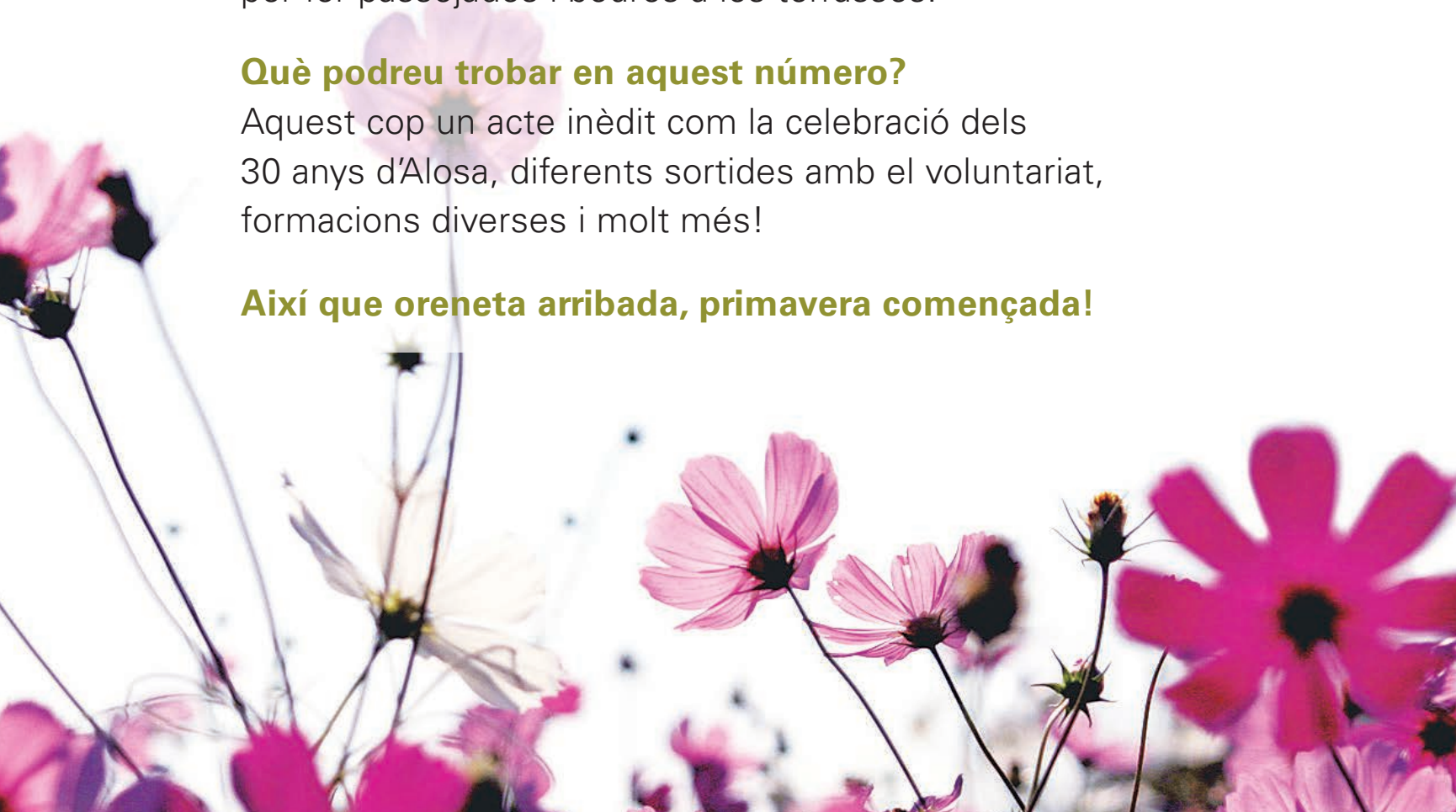
ALOSA

L'activitat de la Fundació no para: projectes, trobades, sortides... però també es troba temps per fer altres coses com les compres de roba d'estiu. I a més, anar a veure totes aquelles persones que formen part del servei perquè se sentin acompanyades. I, especialment en aquesta època de l'any, aprofitem per fer passejades i beures a les terrasses.

Què podreu trobar en aquest número?

Aquest cop un acte inèdit com la celebració dels 30 anys d'Alosa, diferents sortides amb el voluntariat, formacions diverses i molt més!

Així que oreneta arribada, primavera començada!



4 · LES ACTIVITATS D'ALOSA



CELEBRACIÓ DELS 30 ANYS D'ALOSA

El dia 16 de maig vam realitzar l'acte de celebració dels 30 anys d'Alosa. I vam aprofitar per fer un homenatge al nostre estimat Joan Escolar. Vam celebrar-ho a la Sala Alfred Perenya de l'Ajuntament de Lleida, on van ser convidades totes les persones que formen la Fundació, una representació de les usuàries més antigues, agents polítics del sector, Patronat, Consell assessor, familiars, professionals del sector i la família del Joan Escolar.

A l'acte hi van ser presents el president de la Diputació, Joan Talarn; la directora de Serveis Territorials, Eugènia Puiggròs, i el segon tinent de l'Ajuntament de Lleida, Carlos Enjuanes. A banda, van participar-hi el president de la Fundació, Ramon Mateu; un representant dels treballadors, en David Enríquez, i la primera treballadora de la Fundació, la Dolors Melé.





CELEBRACIÓ DELS 30 ANYS D'ALOSA



També vam presentar l'exposició itinerant de fotografies que hem estat preparant durant moltes setmanes i que es mostrarà en diferents espais emblemàtics de la ciutat. Ha estat dissenyada per l'empresa Aran Disseny. Estem molt contents del resultat, ja que donem prioritat a les persones i als nostres serveis. Els representants del consell assessor d'usuaris la van presentar.

Per acabar, com un homenatge al nostre estimat Joan Escolar, vam comptar amb un vídeo fet per la Federació Allem en record al Joan, amb unes emotives paraules de la seva filla, l'Alba Escolar.

Van venir unes 85 persones i hi va participar la premsa local. A l'acabar l'acte vam berenar plegats gràcies al CET de Moments By Aspros. Va ser tot un èxit!



6 · LES ACTIVITATS D'ALOSA



PLA FORMATIU DEL VOLUNTARIAT D'ALOSA

L'objectiu d'enguany és continuar la integració del projecte de voluntariat a les diferents àrees que conformen l'entitat. La primera fase consistirà a fer un cicle de tallers formatius.

Aquest està destinat a les persones voluntàries sobre la missió de l'entitat, el marc normatiu, rol de l'equip social, drets i obligacions i aspectes bàsics dels diagnòstics psicopatològics que ens trobem el dia a dia a la Fundació.

Des de la coordinació del programa de voluntariat s'han organitzat dos tallers formatius, un de social i l'altre d'econòmic, en què tots i totes les treballadores d'Alosa puguin participar, ensenyant les seves experiències i el nostre dia a dia, amb l'objectiu que sigui més participatiu i pràctic.

Més endavant, l'objectiu serà que les persones voluntàries puguin oferir accions vinculades a necessitats reals i concretes de les persones usuàries. Per exemple, sobre maneig i gestió dels diners, educació sexual, drets i obligacions davant la llei, idiomes o alfabetització bàsica, entre d'altres.

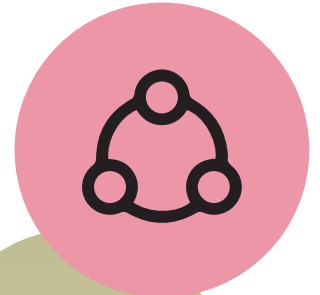
Estem molt contents d'iniciar aquesta formació, ja que fidelitzem i donem valor als voluntaris de la Fundació i creem vincles amb els professionals d'Alosa. Volem compartir expertesa per atendre millor a les persones!

PUNT ECO DINAR D'INDEPENDENTS

La Fundació Alosa celebra el seu segon dinar amb persones independents al punt ECO de Lleida.

Una vegada a l'any Alosa fa un dinar amb totes les persones que viuen de forma independent i que formen part de la Fundació.

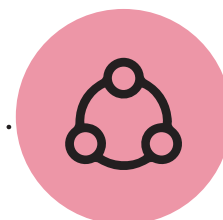
Per celebrar tots junts l'arribada de l'estiu i passar una bona estona amb companyia, unes quantes persones treballadores van estar tot el matí preparant un magnífic arròs amb carn perquè quan arribéssim al migdia el poguéssim gaudir. Estava boníssim!



8 · LES ACTIVITATS D'ALOSA



PUNT ECO DINAR D'INDEPENDENTS



Vam poder parlar entre tots i totes i ficar-nos al dia amb les persones que feia temps que no veiem i compartir entre tots molts moments divertits. A més, el temps va acompanyar i no va fer massa calor.

Estem molt contents de fer aquests retrobaments i alhora rebre nous amics que acaben d'arribar a la Fundació i viuen de manera autònoma! Feliços de compartir aquestes bones estones amb tots!

Ja tenim ganes de tornar-ho a celebrar, però haurem d'esperar un any més i que torni a arribar l'estiu.





SORTIDES DE LLEURE AMB ELS VOLUNTARIS

Aquesta primavera la Fundació no ha parat.
I durant aquesta temporada hem fet, entre d'altres, dues sortides amb els voluntaris, que han estat molt divertides i enriquidores. Ara us ho expliquem.

El dia 11 d'abril vam fer una sortida amb els voluntaris acompanyant unes quantes persones usuàries. El destí va ser el Museu del Barça. Els més futbolers van gaudir molt podent veure els seus ídols.

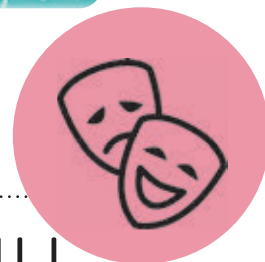
I el 10 de maig vam anar al Museu Cal Pauet de les Borges Blanques. Aquest cop amb els voluntaris i persones més vinculades a la salut mental. Va ser molt interessant veure els objectes antics i tota mena d'antiguitats que hi estan exposades. Poder tenir records positius de la infància ha sigut divertit i gratificant.

Totes dues sortides van acabar amb un dinar compartit. Ens agrada incloure el voluntariat en aquestes accions grupals. Son experiències enriquidores per a tots i totes. Aprofitem la benvinguda del bon temps per gaudir de lleure!

Aquestes petites accions ens van bé per fer vincle, tant les persones usuàries triades pels seus interessos com el voluntariat, que sempre està disposat a compartir bons moments, sempre acompanyats pel referent del voluntariat de l'entitat.

Gràcies a tots per fer-ho possible!

10 · LES ACTIVITATS D'ALOSA



LA COMPANYIA DE TEATRE LO NIU PARTICIPA EN EL FESTIVAL ENRE9

Com bé sabeu tots i totes des del setembre passat unes persones de la Fundació estan treballant en un curs de teatre social, que serveix perquè puguin dir el que vulguin i també participar en algun festival que es realitzi al territori de Lleida.

I des de llavors que porten treballant una obra que es diu *Jo també ho soc*, en què s'explica una fable infantil en la qual el que es demostra és que tots i totes som necessàries.

Han sigut molts mesos de pràctica, però finalment tots i totes ho han aconseguit, ja que tenien com a objectiu participar en el festival Enre9 que organitza La Baldufa.

En el festival tots i totes van poder representar l'obra, i vam poder riure molt amb el públic, un públic que va empatitzar força amb el missatge i va gaudir de l'essència de la discapacitat en primera persona.

La representació, que va tenir lloc al pati de l'escola de Santa Maria de Gardeny de Lleida, va ser tot un èxit. Van venir més de 100 persones de públic.

Tot va sortir d'allò més bé.



LES NOSTRES ESTONES DE TERRASSA



Amb l'arribada del bon temps ens agrada disfrutar visitant les terrasses amb els referents i auxiliars socials. És un bon moment per seure i compartir plegats un beure.

És el moment d'escolta activa i poder detectar diferents necessitats per acompanyar millor cadascú de vosaltres.

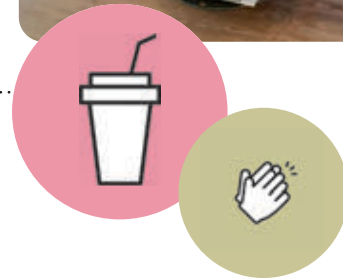
N'hi ha que ja s'han convertit amb tradicions. Per exemple, per la festa major alguns fan el vermut amb l'auxiliar.



12 · LES ACTIVITATS D'ALOSA



LES NOSTRES ESTONES DE TERRASSA



Tant se val on visqueu, que ens desplacem allà on sigueu!

Ens va molt bé que ens tingueu confiança per parlar, ja que és molt important crear vincle amb les persones acompanyades per poder complir els objectius del vostre pla de treball individualitzat

No dubteu a resoldre dubtes.

Tant si hem de redreçar alguna conducta, com celebrar les vostres victòries, l'equip social som gent de confiança que sempre vetllarà pels vostres interessos individuals i us assistirà donant suport en el que necessiteu!





COMENCEM LES COMPRES DE ROBA D'ESTIU

Amb l'estiu i el bon temps molt a prop
tots els centres ens demanen molta roba d'estiu.
És un bon moment per fer canvi d'armari.

Els auxiliars de suport fan mans i mànigues per
trobar lloc a les agendes.

Acompanyen cadascun dels usuaris a triar la roba.

És important per a nosaltres que cadascú se senti
escoltat i acompanyat i es tria la roba segons els
interessos amb el suport necessari.

Un cop emprorada i triada segons les necessitats,
es retorna al seu lloc perquè la marquin i la puguin
estrenar com més aviat millor.

És un goig veure'ls tan guapos i guapes!

Estem molt contents que aneu d'*estreno*!!!

14 · L'ENTREVISTA D'ALOSA



ENTREVISTA A LA COORDINADORA DE L'ÀREA SOCIAL

LAURA CONSEJO

Hola! Et pots presentar?

Hola, em dic Laura i soc la persona amb més antiguitat laboral de la Fundació, ja fa més de 20 anys que hi treballo. Mare meva, com passa el temps...

Ens fas cinc cèntims de la teva trajectòria per Alosa?

Em considero una persona afortunada per haver tingut la sort d'estar en aquest projecte des del principi, quan Alosa va poder contractar personal laboral. Començo com a treballadora familiar però al llarg dels anys he realitzat diferents funcions, com auxiliar, referent i coordinació de la Fundació. He après molt i he tingut la sort de poder treballar mà a mà amb persones com Joan Escolar.

Quina és la teva tasca actual a la Fundació?

Actualment, i des de fa molt poquet, realitzo funcions de coordinació de l'Àrea social. Tot i que també continuo amb les funcions de referent de suport a deu persones.

Què és el que més t'agrada de la teva feina?

És difícil definir només una cosa. En el contacte directe amb les persones que acompanyem passem moments de tot. Considero que és una feina en la qual tenim moments molt durs, però alhora també molt satisfactoris. Qualsevol cosa que faci feliç les persones i en el que jo els pugui acompanyar em fa feliç a mi. Cada dia s'aprèn alguna cosa.

Ens expliques un dia corrent a la Fundació?

El dia a dia a la Fundació mai és igual, perquè a banda de les tasques que tinc programades, sovint surten situacions urgents i que poden passar al davant a l'agenda. Gairebé sempre el primer que faig és mirar el correu electrònic i atendre'l. Hi ha dies que faig atenció directa a les persones als seus domicilis, en acompanyaments mèdics o reunions, i quan no en tinc, faig feina d'oficina.

Quines habilitats creus que s'han de tenir per treballar en aquesta entitat?

El treball en una Fundació de Suport crec que és molt vocacional. Com a habilitats destacaria l'empatia i també la paciència. També s'ha de ser una persona organitzada per la varietat de treballs que es realitzi i tenir una actitud positiva, però també és important saber posar límits i dir "no" en benefici de la persona. Formar-se és imprescindible per estar al dia i, finalment, destacaria també la importància de l'autocura.

Què destacaries de positiu d'Alosa?

La Fundació és una entitat pròxima a les persones que acompanyem, estem a prop tant de les persones com dels serveis que les atenen i això resulta molt pràctic i àgil en l'atenció a les persones. Encara no som molt grans, per la qual cosa l'ambient és familiar. Som un equip amb molta implicació en el que fem, i amb ganes de fer-ho bé.

Quins reptes té la Fundació des del teu lloc de treball?

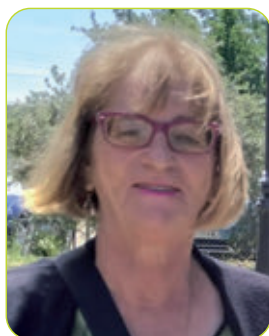
La Fundació encara no és gaire gran, per la qual cosa tots tenim el repte de fer que l'entitat creixi, s'ha de treballar a formar una estructura i una base ferma per a la continuïtat i seguir acompanyant les persones ateses en la proporció dels suports necessaris per a la presa de decisions i desenvolupar el seu projecte de vida.

Quin record t'emportes d'alguna actuació que hagis fet durant aquests anys?

Tinc moltíssims bons records, però no fa gaire, el Dia de la Mare, una persona que fa anys que acompanyem em va escriure un whatsapp que deia: "Feliç dia a la meva segona mare, gràcies per estar i aguantar-me tots aquests anys". Fa molta il·lusió quan veus que persones a les quals acompanyes són agraïdes, estan bé i continuen el seu camí.

ALTES I BAIXES A LA FUNDACIÓ

Des de la Fundació volem donar la benvinguda o el comiat a aquelles persones que entren a formar-ne part o que la deixen pels motius que siguin, ja pot ser una defunció o una baixa voluntària.



Antonia López



Diego Álvarez



Ruben Chacón



Victoria Risco



És per això que en aquesta revista volem donar la benvinguda a **Antonia López, Diego Álvarez, Ruben Chacón i Victoria Risco.**

PER MOLTS ANYS! FELICITATS!

Aniversaris de les persones usuàries de la Fundació Alosa

Els aniversaris són molt importants per a les persones.

És un senyal que creixem, tant en edat com en maduresa, valors i responsabilitat.

Per això, la Fundació vol destacar tots els aniversaris de les persones usuàries i creu rellevant posar a la revista d'Alauda els que s'han celebrat durant aquests mesos.

Abril

- Josep M. Prats
- Pere Fernández
- Xavier Aranda
- Margarita Figuera
- Rosa Cortes
- Faustino Herrero
- Àngel Martí
- Heribert Raubert
- Antonio Montoya
- Nuria Longan
- Palmacio Kevin
- José Abril
- Juan José Morcillo
- José Pérez

Maig

- Francisco J. Morcillo
- Meri Ruiz
- Polonia Blanco
- Felisa Alentorn
- Luis Sáez
- Luis Bernarda Bellot
- Rosa M. Torres
- Aureli Luna

Juny

- Juan Delacruz
- Eduardo Mendoza
- Jordi Porta
- José Luis Badia
- Víctor Rueda
- Sergio Toledo





ALAUDA

ALOSA
FUNDACIÓ SUPORT

Av. Miquel Batllori, 91 · 25001 Lleida · 973 11 80 60 · alosa@alosa.cat

www.alosa.cat

Amb el suport de:



Diputació de Lleida
La força dels municipis

